

HANDBOOK 2023

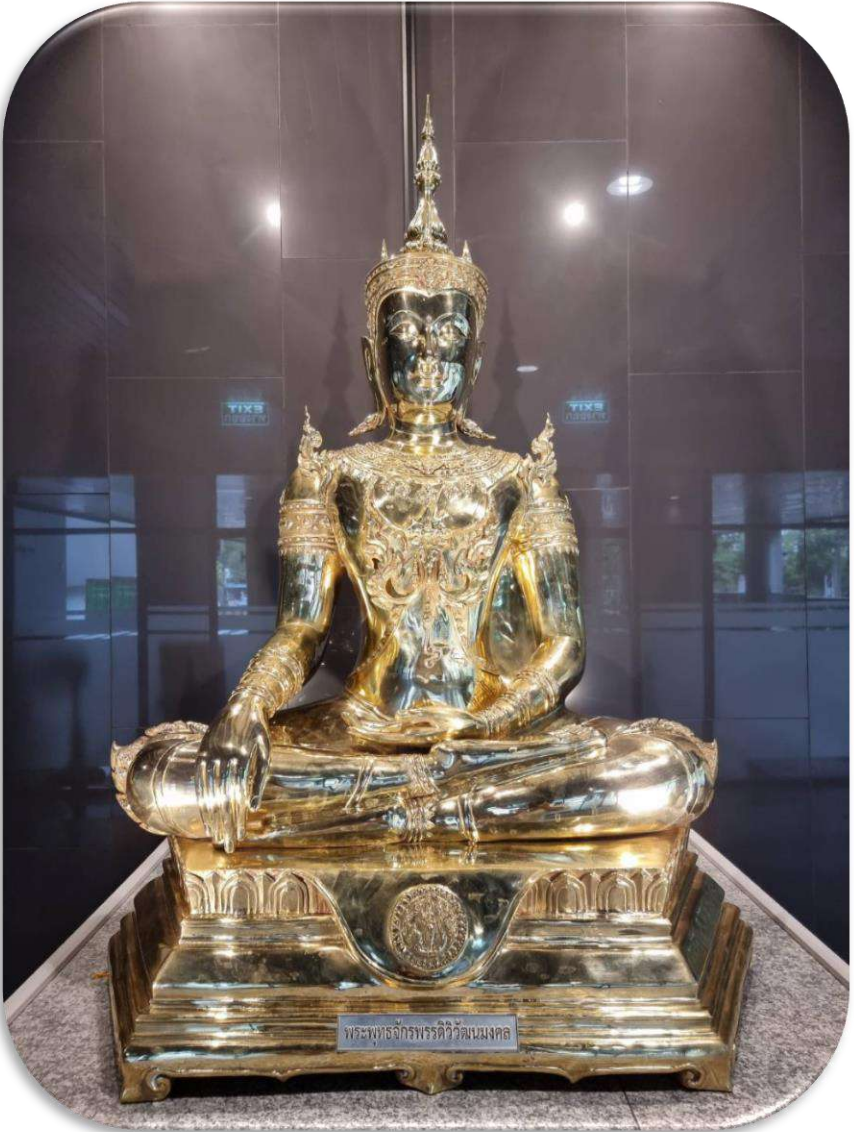
K  
A  
S  
E  
T  
S  
A  
R  
T  
U  
N  
I  
V  
E  
R  
S  
I  
T  
Y



**KU** FACULTY OF  
SCIENCE  
KASETSART UNIVERSITY คณะวิทยาศาสตร์

คู่มือนิสิตคณะวิทยาศาสตร์  
มหาวิทยาลัยเกษตรศาสตร์  
**KU83 [SC58]**





พระพุทธจักรพรรดิวิวัฒนมงคล

พระประธานประจำคณะวิทยาศาสตร์ มหาวิทยาลัยเกษตรศาสตร์  
ในโอกาสครบรอบ 55 ปี คณะวิทยาศาสตร์ วันที่ 9 มีนาคม 2564  
ประดิษฐาน ณ อาคารศูนย์วิจัยวิทยาศาสตร์จุฬารัตน์ 60 พรรษา



## สำนักงานคณะวิทยาศาสตร์

โทรศัพท์ : 0-2562-5555, 0-2562-5444 ต่อ 616141 – 646145

Website: [www.sci.ku.ac.th](http://www.sci.ku.ac.th)

Facebook: งานบริการการศึกษา Sci KU

E-Mail: [sci-edu@ku.th](mailto:sci-edu@ku.th)

# วิสัยทัศน์

“เป็นเลิศด้านวิจัยและนวัตกรรมเพื่อการพัฒนาอย่างยั่งยืน ในระดับอาเซียน”

“Excellence in Research and Innovation for sustainable  
development in ASEAN”

# ปณิธาน

ผลิตบัณฑิตที่มีความรู้ มีความคิด มีจิตสำนึกในคุณธรรมจริยธรรม ใฝ่เรียนรู้  
ใฝ่สร้างสรรค์ รู้จักปรับตัวและพัฒนาตนให้เข้ากับสังคมโลก  
ดำรงไว้ซึ่งวัฒนธรรมและขนบธรรมเนียมประเพณีไทย  
และยึดมั่นในหลัก “คุณธรรมนำเทคโนโลยี”

# พันธกิจ

ผลิตบัณฑิตที่มีคุณภาพ คุณธรรม  
เสริมสร้างการพัฒนาศักยภาพทางวิทยาศาสตร์และเทคโนโลยี  
เพื่อการพัฒนาเศรษฐกิจ สังคมอย่างสมดุลและยั่งยืน

## บันทึกจากคณบดี

คณะวิทยาศาสตร์ขอแสดงความยินดีและขอต้อนรับนิสิตใหม่รุ่น KU83 (SC58)

### เข้าสู่รั้วนทรี

มหาวิทยาลัยเกษตรศาสตร์เป็นมหาวิทยาลัยที่ได้สร้างองค์ความรู้ในการเป็นศาสตร์ของแผ่นดินมาโดยตลอด นับตั้งแต่วันสถาปนาเมื่อวันที่ 2 กุมภาพันธ์ 2486 และครบรอบ 80 ปี เมื่อวันที่ 2 กุมภาพันธ์ 2566 โดยคณะวิทยาศาสตร์นั้นได้รับการสถาปนาเมื่อวันที่ 9 มีนาคม 2509 ซึ่งครบรอบ 57 ปีในปีนี้ คณะวิทยาศาสตร์ของเราเป็นคณะที่อยู่ในระดับแนวหน้าของมหาวิทยาลัย เกษตรศาสตร์ ทั้งในเรื่องการเรียนการสอนและการวิจัย ทั้งในระดับชาติและนานาชาติ โดยเป็นที่ยอมรับในวงวิชาการทั้งระดับชาติและระดับสากล

ในนามของอาจารย์และบุคลากรคณะวิทยาศาสตร์ ขอแสดงความยินดีกับนิสิตใหม่ทุกๆ คนที่ได้เข้ามาเป็นส่วนหนึ่งของคณะวิทยาศาสตร์ และเป็นรุ่นที่สองที่กลับมาเรียนแบบ Onsite หลังจากที่ต้องจัดการเรียนการสอนแบบ Online อยู่ 2 ปี คณะวิทยาศาสตร์มีความมุ่งมั่นที่จะสร้างอัตลักษณ์การเป็นนิสิตของคณะวิทยาศาสตร์ มหาวิทยาลัยเกษตรศาสตร์ ให้เป็น SCI<sup>3</sup> ซึ่ง S=Science and Technology C=Creativity I=Innovation I=International I=Integrity ซึ่งกระบวนการเรียนการสอนตลอดจนกิจกรรมเสริมหลักสูตรต่างๆ ที่นิสิตทุกคนจะได้รับ จะนำไปสู่การสร้างอัตลักษณ์ SCI<sup>3</sup> ในตัวบัณฑิตที่จะจบออกจากคณะวิทยาศาสตร์ทุกคน เพื่อสร้างความพร้อมและความสามารถในการแข่งขันของบัณฑิตของคณะวิทยาศาสตร์ในการศึกษาต่อหรือในตลาดงานต่อไป คณะเตรียมกิจกรรมนิสิตที่หลากหลาย เพื่อส่งเสริมและพัฒนาคุณธรรม จริยธรรมและการทำความดีเพื่อสังคม ซึ่งมีความมุ่งหวังให้นิสิตใหม่ในปี 2566 ได้เข้าร่วมโครงการนี้เช่นกัน ในปี 2566 นี้ ทางมหาวิทยาลัยเกษตรศาสตร์ โดยท่านอธิการบดี จะประกาศให้มหาวิทยาลัยเกษตรศาสตร์ เข้าสู่ Carbon net zero ในอีก 12 ปีข้างหน้า ซึ่งทุกหน่วยงานรวมทั้งคณะวิทยาศาสตร์จะต้องมีแผนและกิจกรรม เพื่อให้สอดคล้องกับนโยบายนี้ ซึ่งนิสิตในคณะวิทยาศาสตร์ทุกคนจะได้เข้าร่วมด้วย

นอกจากนี้จะมีการเสริมสร้างแนวความคิดทางสังคม เพื่อให้นิสิตได้แสดงออกหรือระดมสมองเพื่อให้เกิดการตกผลึกแนวความคิดเพื่อนำเสนอแก่สังคมในภาพรวม ซึ่งประสบการณ์ที่นิสิตจะได้รับในช่วงระยะเวลา 4 ปีนี้จะมีคุณค่าอย่างยิ่ง

ในการพัฒนาตนเองให้เป็นผู้ที่มีความรู้ เรียนรู้ที่จะแก้ไขปัญหาที่อาจเกิดขึ้นอย่างชาญฉลาด มีความเอื้อเฟื้อแก่ผู้อื่น มีความเป็นนานาชาติ เพื่อเป็นทรัพยากรที่มีคุณค่าของประเทศ ช่วยกันพัฒนาประเทศอย่างยั่งยืนบนพื้นฐานของเศรษฐกิจพอเพียง

ในนามของคณะวิทยาศาสตร์ขออำนวยการสิ่งศักดิ์สิทธิ์ทั้งหลายโปรดประทานพร  
ให้นิสิตใหม่ทุกท่านประสบแต่ความสุขตลอดการศึกษา พร้อมใจกันช่วยพัฒนา  
คณะวิทยาศาสตร์ มหาวิทยาลัยเกษตรศาสตร์และประเทศชาติอันเป็นที่รักของเราตลอดไป



(รองศาสตราจารย์ ดร.อภิสิษฐ์ ศงสะเสน)

คณบดีคณะวิทยาศาสตร์

มิถุนายน 2566

# สารบัญ

หน้า

## บันทึกจากคณบดี

### ข้อมูลทั่วไป

บทนำ	1
ประวัติคณะวิทยาศาสตร์	1
การเรียนการสอนในปัจจุบัน	5
โครงสร้างการบริหารคณะวิทยาศาสตร์	6
ผู้บริหารคณะวิทยาศาสตร์	7
หลักสูตรที่เปิดสอน	15
ช่องทางการติดต่องานบริการการศึกษา	18
การยื่นคำร้องด้านการศึกษาของนิสิต	19
การวิจัย	22
การบริการทางวิชาการ	23
การทำนุบำรุงศิลปวัฒนธรรมไทย	24
ความร่วมมือทางวิชาการกับหน่วยงานในประเทศและต่างประเทศ	25
อักษรย่อชื่ออาคารต่างๆ ในมหาวิทยาลัยเกษตรศาสตร์	29

## ภาควิชา

### ภาควิชาคณิตศาสตร์ 31

แผนการศึกษาหลักสูตรวิทยาศาสตรบัณฑิต (คณิตศาสตร์) 33

คณาจารย์ภาควิชาคณิตศาสตร์ 37

### ภาควิชาเคมี 39

แผนการศึกษาหลักสูตรวิทยาศาสตรบัณฑิต (เคมี) 43

แผนการศึกษาหลักสูตรวิทยาศาสตรบัณฑิต (เคมีอุตสาหกรรม) 47

แผนการศึกษาหลักสูตรวิทยาศาสตรบัณฑิต (เคมีบูรณาการ) (นานาชาติ) 55

คณาจารย์ภาควิชาเคมี 63

### ภาควิชาจุลชีววิทยา 66

แผนการศึกษาหลักสูตรวิทยาศาสตรบัณฑิต (จุลชีววิทยา) 70

คณาจารย์ภาควิชาจุลชีววิทยา 78

### ภาควิชาชีวเคมี 79

แผนการศึกษาหลักสูตรวิทยาศาสตรบัณฑิต (ชีวเคมี) 84

คณาจารย์ภาควิชาชีวเคมี 92

## สารบัญ (ต่อ)

	หน้า
<b>ภาควิชาฟิสิกส์</b>	<b>93</b>
แผนการศึกษาหลักสูตรวิทยาศาสตร์บัณฑิต สาขาฟิสิกส์	97
คณาจารย์ภาควิชาฟิสิกส์	105
<b>ภาควิชาพันธุศาสตร์</b>	<b>106</b>
แผนการศึกษาหลักสูตรวิทยาศาสตร์บัณฑิต (พันธุศาสตร์)	109
คณาจารย์ภาควิชาพันธุศาสตร์	117
<b>ภาควิชาฟิสิกส์</b>	<b>118</b>
แผนการศึกษาหลักสูตรวิทยาศาสตร์บัณฑิต (ฟิสิกส์)	121
คณาจารย์ภาควิชาฟิสิกส์	129
<b>ภาควิชารังสีประยุกต์และไอโซโทป</b>	<b>131</b>
แผนการศึกษาหลักสูตรวิทยาศาสตร์บัณฑิต (วิทยาศาสตร์ชีวภาพรังสี)	135
แผนการศึกษาหลักสูตรวิทยาศาสตร์บัณฑิต (วิทยาศาสตร์นิวเคลียร์)	139
คณาจารย์ภาควิชารังสีประยุกต์และไอโซโทป	147
<b>ภาควิชาวัสดุศาสตร์</b>	<b>148</b>
แผนการศึกษาหลักสูตรวิทยาศาสตร์บัณฑิต (วิทยาการและเทคโนโลยีพอลิเมอร์) (นานาชาติ)	160
คณาจารย์ภาควิชาวัสดุศาสตร์	164
<b>ภาควิชาวิทยาการคอมพิวเตอร์</b>	<b>165</b>
แผนการศึกษาหลักสูตรวิทยาศาสตร์บัณฑิต (วิทยาการคอมพิวเตอร์)	169
แผนการศึกษาหลักสูตรวิทยาศาสตร์บัณฑิต (วิทยาการคอมพิวเตอร์)	173
โครงการนิสิตแลกเปลี่ยนต่างประเทศในความร่วมมือสำนักงานการศึกษา เอกชนและ Yuan Ze University (YZU), Taiwan	
คณาจารย์ภาควิชาวิทยาการคอมพิวเตอร์	177
<b>ภาควิชาวิทยาศาสตร์พื้นพิภพ</b>	<b>178</b>
แผนการศึกษาหลักสูตรวิทยาศาสตร์บัณฑิต (วิทยาศาสตร์พื้นพิภพ)	181
คณาจารย์ภาควิชาวิทยาศาสตร์พื้นพิภพ	189
<b>ภาควิชาสถิติ</b>	<b>191</b>
แผนการศึกษาหลักสูตรวิทยาศาสตร์บัณฑิต (สถิติ)	194
คณาจารย์ภาควิชาสถิติ	198



## สารบัญ (ต่อ)

	หน้า
<b>ภาควิชาสัตววิทยา</b>	<b>199</b>
แผนการศึกษาหลักสูตรวิทยาศาสตร์บัณฑิต (ชีววิทยา) แขนงชีววิทยา	202
แผนการศึกษาหลักสูตรวิทยาศาสตร์บัณฑิต (ชีววิทยา) แขนงสัตววิทยา	206
คณาจารย์ภาควิชาสัตววิทยา	210
<b>Bachelor of Science Program in Bioscience and Technology (International Program)</b>	<b>212</b>
Study plan Bachelor of Science Program in Bioscience and Technology (International Program)	217
Assistant Professor	221
<b>เตรียมแพทยศาสตร์</b>	<b>222</b>
แผนการศึกษาหลักสูตรแพทยศาสตรบัณฑิตชั้นปีที่ 1	222
คณาจารย์ดูแลนิสิตเตรียมแพทย์	223

# ข้อมูลทั่วไป





## บทนำ

### มหาวิทยาลัยเกษตรศาสตร์

มหาวิทยาลัยเกษตรศาสตร์เป็นสถาบันอุดมศึกษาที่เปิดสอนหลักสูตรทางการเกษตรแห่งแรกของประเทศไทย โดยถือกำเนิดมาจากโรงเรียนฝึกหัดครูประถมกสิกรรม เมื่อปี พ.ศ. 2460 ต่อมาได้ขยายและยกฐานะเป็นวิทยาลัยเกษตรศาสตร์และพัฒนาจนกระทั่งเป็นมหาวิทยาลัยเกษตรศาสตร์ โดยมีพระราชบัญญัติมหาวิทยาลัยเกษตรศาสตร์ ฉบับแรกเมื่อวันที่ 2 กุมภาพันธ์ พ.ศ. 2486 ปัจจุบัน มหาวิทยาลัยเกษตรศาสตร์ มีคณะตามประกาศแบ่งส่วนราชการและโดยสภามหาวิทยาลัยที่เปิดสอนในระดับประกาศนียบัตร ระดับปริญญาตรี ระดับปริญญาโท และระดับปริญญาเอก ดังนี้ เกษตรกลางบางเขน จำนวน 15 คณะ 1 บัณฑิตวิทยาลัย และ 2 วิทยาลัยสมทบ คือ วิทยาลัยชลประทาน และวิทยาลัยพยาบาลบรมราชชนนีนพรัตน์วชิระ วิทยาเขตกำแพงแสน จำนวน 6 คณะ วิทยาเขตศรีราชา จำนวน 4 คณะ และ 1 วิทยาลัยสมทบ และวิทยาเขตเฉลิมพระเกียรติ จังหวัดสกลนคร จำนวน 4 คณะ

### ประวัติคณะวิทยาศาสตร์

มหาวิทยาลัยเกษตรศาสตร์ได้เล็งเห็นว่าวิทยาศาสตร์พื้นฐานนั้นเป็นรากฐานสำคัญสำหรับการศึกษาระดับมหาวิทยาลัยแทบทุกคณะ จากประชุมสภามหาวิทยาลัย ครั้งที่ 2/2504 เมื่อวันที่ 21 มิถุนายน พ.ศ. 2504 ได้มีมติหลักการให้มีการจัดตั้งคณะเพิ่มขึ้น คือ **คณะวิทยาศาสตร์และอักษรศาสตร์** โดยรวมแผนกวิชาทางวิทยาศาสตร์และภาษาที่มีอยู่เดิมกับเปิดแผนกวิชาขึ้นใหม่อีกบ้างตามความจำเป็นและจะขยายงานออกไปอีกตามส่วนเพื่อให้เป็นรูปคณะที่สมบูรณ์ขึ้น เมื่อเป็นคณะใหม่แล้วย่อมเปิดโอกาสให้มีการสอนชั้นปริญญาตรีในสาขาวิทยาศาสตร์และสาขาอื่น ๆ รวมทั้งเปิดโอกาสให้มีการค้นคว้าวิจัยในสาขานั้น ๆ มากขึ้น และทำให้การสอนศาสตร์ต่าง ๆ ในระดับพื้นฐานมีมาตรฐานสูงขึ้น อุปกรณ์ต่าง ๆ ที่มีอยู่เดิมก็จะใช้ประโยชน์คุ้มค่ายิ่งขึ้น ต่อมา มหาวิทยาลัยเกษตรศาสตร์จึงแต่งตั้งกรรมการขึ้น 1 ชุด เพื่อทำหน้าที่ร่างหลักสูตรและกฎเกณฑ์จัดตั้งคณะวิทยาศาสตร์และอักษรศาสตร์ เมื่อวันที่ 16 สิงหาคม พ.ศ. 2505 โดยมี ศาสตราจารย์เทอด สุปรีชากร เป็นประธาน ดร.สง่า สรรพศรี เป็นเลขานุการ และมีกรรมการอีก 14 คน คือ ศาสตราจารย์ ดร.ทวี ญาณสุนทร ศาสตราจารย์ ดร.ประเสริฐ ฐนกร ศาสตราจารย์พนม สมิตานนท์ ศาสตราจารย์จินดา เทียมเมธ ดร.เล็ก ธนสุกาญจน์ นายเสรี ไตรรัตน์ นางสาวประชุม ทักษะสุด นายเฉลิมเกียรติ สุจินดา ดร.สุขุม อัศวศน์ ดร.โอวาท นิตินันท์ประภาส ดร.ไพฑูรย์ อิงคสุวรรณ ดร.ไพฑูรย์ เครือแก้ว นางสาวประไพรัตน์ ธีระวัฒน์ และนางสลวย กรแก้ว

คณะกรรมการชุดนี้ได้ดำเนินการเป็นที่เรียบร้อยแล้วเสนอต่อมหาวิทยาลัยเกษตรศาสตร์ โดยหลักสูตรที่ร่างครั้งแรกเป็นหลักสูตร 5 ปี แต่สภาการศึกษาแห่งชาติขอให้เปลี่ยนหลักสูตร 4 ปี เช่นเดียวกับสถาบันอื่น และหลักสูตร 5 ปีของคณะอื่น ๆ ในมหาวิทยาลัยเกษตรศาสตร์ก็กำลังจะปรับลดเหลือ 4 ปี เช่นเดียวกัน ดังนั้นหลักสูตรของคณะวิทยาศาสตร์และอักษรศาสตร์จึงเป็นหลักสูตร 4 ปี มหาวิทยาลัยเกษตรศาสตร์ได้แต่งตั้งคณะกรรมการขึ้นอีกชุดหนึ่ง เพื่อทำหน้าที่พิจารณาตรวจแก้ไขร่างหลักสูตรและกฎีกาจัดตั้งคณะวิทยาศาสตร์และอักษรศาสตร์ ครั้งที่ 3/2506 โดยให้ ศาสตราจารย์ ดร.กำแหง พลาวงกูร เป็นประธานกรรมการ ศาสตราจารย์ ดร.ประเสริฐ วัฒนกร เป็นกรรมการและเลขานุการ กับมีกรรมการอีก 3 คน คือ ศาสตราจารย์ จริต สุนทรสิงห์ ดร.ประดิษฐ์ เขียวสกุล และศาสตราจารย์ ดร.ทวี ญาณสุคนธ์ ในที่สุดการดำเนินการก็เสร็จเรียบร้อยเสนอต่อสภาการศึกษาแห่งชาติ จนกระทั่งได้มีประกาศตามความในพระราชกฤษฎีกาจัดแบ่งคณะในมหาวิทยาลัยเกษตรศาสตร์ พ.ศ. 2509 ซึ่งได้ให้ไว้ ณ วันที่ 9 มีนาคม พ.ศ. 2509 เป็นปีที่ 21 ในรัชกาลของพระบาทสมเด็จพระเจ้าอยู่หัวภูมิพลอดุลยเดช โดยมีพลตรีกรมหมื่นนราธิปพงศ์ประพันธ์ รองนายกรัฐมนตรีเป็นผู้รับสนองพระบรมราชโองการ ในมาตรา 2 ของพระราชกฤษฎีกาฉบับนี้ได้ระบุให้มีผลบังคับใช้ตั้งแต่วันที่ถัดจากประกาศในราชกิจจานุเบกษา ซึ่งได้ประกาศไว้ในหนังสือราชกิจจานุเบกษา เล่มที่ 83 ตอนที่ 22 หน้า 228-232 ลงวันที่ 8 มีนาคม พ.ศ. 2509 ดังนั้นจึงได้ถือเอา วันที่ **9 มีนาคม พ.ศ. 2509** เป็นวันก่อตั้งคณะวิทยาศาสตร์และอักษรศาสตร์ นับเป็นคณะที่ 7 ในมหาวิทยาลัยเกษตรศาสตร์

คณะวิทยาศาสตร์และอักษรศาสตร์ มีที่ทำการอยู่ตึกหอสมุดเก่าหลังตึกพีชพรรณ ปัจจุบันเป็นสำนักงานของศูนย์พัฒนาและวางแผนการเกษตรของอาเซียน โดยมี ศาสตราจารย์ ดร.ทวี ญาณสุคนธ์ เป็นคนบัตินคนแรก และดร.สนิท ทองสง่า เป็นเลขานุการคณะคนแรก เมื่อเริ่มแรกคณะวิทยาศาสตร์และอักษรศาสตร์ ประกอบด้วย 6 แผนกวิชา กับ 1 หน่วยงาน คือ

1. แผนกวิชาเคมี โดยมี ศาสตราจารย์ ดร.กฤษณา ชูติมา เป็นหัวหน้าแผนกวิชา มีสำนักงานอยู่ที่ตึกเคมี (ปัจจุบันเป็นกองปฐพีวิทยา กรมวิชาการเกษตร) และเป็นแผนกที่ได้โอนมาจากคณะเกษตร

2. แผนกวิชาคณิตศาสตร์ โดยมี นายชลิต เวชชาชีวะ เป็นหัวหน้าแผนกวิชา มีสำนักงานอยู่ที่อาคารชั่วคราวชั้นเดียว ตรงข้ามกับคณะเศรษฐศาสตร์และบริหารธุรกิจ (ปัจจุบันรื้อไปแล้ว) และเป็นแผนกที่ได้จัดตั้งใหม่

3. แผนกวิชาชีววิทยา โดยมี ศาสตราจารย์ ดร.ทวี ญาณสุคนธ์ เป็นหัวหน้าแผนกวิชา มีสำนักงานอยู่ที่ตึกชีววิทยาเก่าหน้าอนุสาวรีย์หลวงสุวรรณฯ (ได้เปลี่ยนชื่อเป็นอนุสาวรีย์บูรพาจารย์ สามเสื่อแห่งเกษตรในปี 2538) และเป็นแผนกที่ได้โอนมาจากคณะเกษตร

4. แผนกวิชาฟิสิกส์ โดยมี นายวิฑูรย์ หงษ์สุมาลย์ เป็นหัวหน้าแผนกวิชา มีสำนักงานอยู่ที่อาคารเกษตรวิศวกรรม ปัจจุบันคือบริเวณที่เป็นอาคารอินทรีจันทร์สถิตย์ และเป็นแผนกที่ได้จัดตั้งใหม่

5. แผนกวิชาภาษา โดยมี นางสาวประชุม ทัพพะสุต เป็นหัวหน้าแผนกวิชา มีสำนักงานอยู่ที่ตึกธรรมศักดิ์มนตรี ปัจจุบันเป็นตึกวิจัยนิวเคลียร์เทคนิคการเกษตรกรรมวิชาการเกษตร และเป็นแผนกที่ได้โอนมาจากคณะเกษตร

6. แผนกวิชาสังคมศาสตร์และมนุษยศาสตร์ โดยมี ดร.นิพนธ์ คันธเสวี เป็นหัวหน้าแผนกวิชา มีสำนักงานอยู่ที่ตึกธรรมศักดิ์มนตรี ชั้นบน และเป็นแผนกที่ได้จัดตั้งใหม่

7. หน่วยปฏิบัติงานปรมานู โดยมี ดร.อรรถ นาคทรพรพ เป็นหัวหน้าหน่วย มีสำนักงานอยู่ที่เรือนรุกขรังสีหลังตึกชีววิทยาเก่า

8. ในขณะนั้น สำนักเลขานุการคณะยังไม่เป็นส่วนราชการ



ใน พ.ศ. 2509 คณะวิทยาศาสตร์และอักษรศาสตร์ มีหลักสูตรที่ได้รับอนุมัติเปิดสอน 2 สาย คือ

1. สายวิทยาศาสตร์ หลักสูตรวิทยาศาสตรบัณฑิต (วิทยาศาสตร์) เป็นหลักสูตร 4 ปี (145 หน่วยกิต) มีสาขาให้เลือกหลายสาขา ได้แก่ พฤษศาสตร์ ฟิสิกส์ เคมี ชีววิทยา อินทรีย์เคมี จุลชีววิทยา ชีวเคมี คณิตศาสตร์

2. สายศิลปศาสตร์ หลักสูตรศิลปศาสตรบัณฑิต (สังคมศาสตร์) และหลักสูตรศิลปศาสตร (มนุษยศาสตร์) ทั้งสองหลักสูตรเป็นหลักสูตร 4 ปี (145 หน่วยกิต)

ในปี พ.ศ. 2509 คณะวิทยาศาสตร์และอักษรศาสตร์ได้รับนิสิตเฉพาะสายวิทยาศาสตร์เท่านั้น และแผนกวิชาที่พร้อมจะรับนิสิตเข้าศึกษาในสาขาวิชาเอกมีเพียง 2 แผนกวิชาคือ แผนกเคมี และแผนกชีววิทยา ดังนั้นบัณฑิตรุ่นแรกที่จบการศึกษาส่วนใหญ่จะจบทางด้านเคมีและจุลชีววิทยา ต่อมาในปี พ.ศ. 2510 ได้รับนิสิตสายศิลปศาสตร์ และปีเดียวกันนี้ก็เปิดสอนระดับปริญญาโท วท.ม. (สัตววิทยา) วท.ม. (พฤษศาสตร์) วท.ม. (ชีววิทยา) และวท.ม. (จุลชีววิทยา) รวม 4 สาขาวิชาในคณะวิทยาศาสตร์และอักษรศาสตร์ (ขณะนั้นยังไม่มีบัณฑิตวิทยาลัย) ในปี พ.ศ. 2512 มีมหาบัณฑิตจบการศึกษารุ่นแรก 8 คน ส่วนนิสิตปริญญาตรี รุ่นแรกสำเร็จการศึกษาในปี พ.ศ. 2512 จำนวน 1 คน ในปี พ.ศ. 2513 จำนวน 32 คน และในปีถัดมา พ.ศ. 2514 บัณฑิตสายศิลปศาสตรรุ่นแรกสำเร็จการศึกษา จำนวน 22 คน เป็นสาขาสังคมศาสตร์ 13 คน สาขามนุษยศาสตร์ 9 คน ในปี พ.ศ. 2514 มีการปรับปรุงหลักสูตรครั้งแรกให้เป็นสากลนิยมคือ เปลี่ยนชื่อปริญญาจาก วท.บ. (วิทยาศาสตร์) มาเป็น วท.บ. (คณิตศาสตร์) วท.บ. (เคมี) วท.บ. (ฟิสิกส์) วท.บ. (ชีววิทยา) วท.บ. (สถิติ) ส่วนสายศิลปศาสตร์ เปิดสอน 2 ปริญญา คือ ศศ.บ. (ภาษา) ศศ.บ. (คณิตศาสตร์) และยกเลิกปริญญา ศศ.บ. (สังคมศาสตร์) ศศ.บ. (มนุษยศาสตร์) ไป

พ.ศ. 2517 ภาควิชาสังคมศาสตร์และมนุษยศาสตร์ ได้โอนไปสังกัดคณะสังคมศาสตร์ ซึ่งตั้งขึ้นในปีนั้น พร้อมทั้งโอนนิสิตชั้นปีที่ 1 ที่รับเข้ามาในสายศิลป-คณิต ไปสังกัดคณะสังคมศาสตร์ ส่วนนิสิตสาขาศิลป-ภาษา ยังคงอยู่ในคณะวิทยาศาสตร์และอักษรศาสตร์ จนกระทั่ง พ.ศ. 2524 ภาควิชาภาษาได้โอนไปสังกัดคณะมนุษยศาสตร์ จึงโอนนิสิตสายศิลป-ภาษา ทั้งหมดไปสังกัดคณะมนุษยศาสตร์ คณะวิทยาศาสตร์และอักษรศาสตร์ จึงได้เปลี่ยนชื่อมาเป็น คณะวิทยาศาสตร์ เมื่อวันที่ 17 มิถุนายน พ.ศ. 2524 โดยมีประกาศในราชกิจจานุเบกษา เมื่อวันที่ 1 กรกฎาคม พ.ศ. 2524

## การเรียนการสอนในปัจจุบัน

ปัจจุบัน คณะวิทยาศาสตร์แบ่งส่วนงานออกเป็น 13 ภาควิชา และ 1 ส่วนงานระดับเทียบเท่าภาควิชา ดังนี้

1. ภาควิชาคณิตศาสตร์
2. ภาควิชาเคมี
3. ภาควิชาจุลชีววิทยา
4. ภาควิชาชีวเคมี
5. ภาควิชาพฤกษศาสตร์
6. ภาควิชาพันธุศาสตร์
7. ภาควิชาฟิสิกส์
8. ภาควิหารังสีประยุกต์และไอโซโทป
9. ภาควิชาวิทยาการคอมพิวเตอร์
10. ภาควิชาวิทยาศาสตร์พื้นพิภพ
11. ภาควิชาวัสดุศาสตร์
12. ภาควิชาสถิติ
13. ภาควิชาสัตววิทยา
14. สำนักงานเลขานุการคณะวิทยาศาสตร์



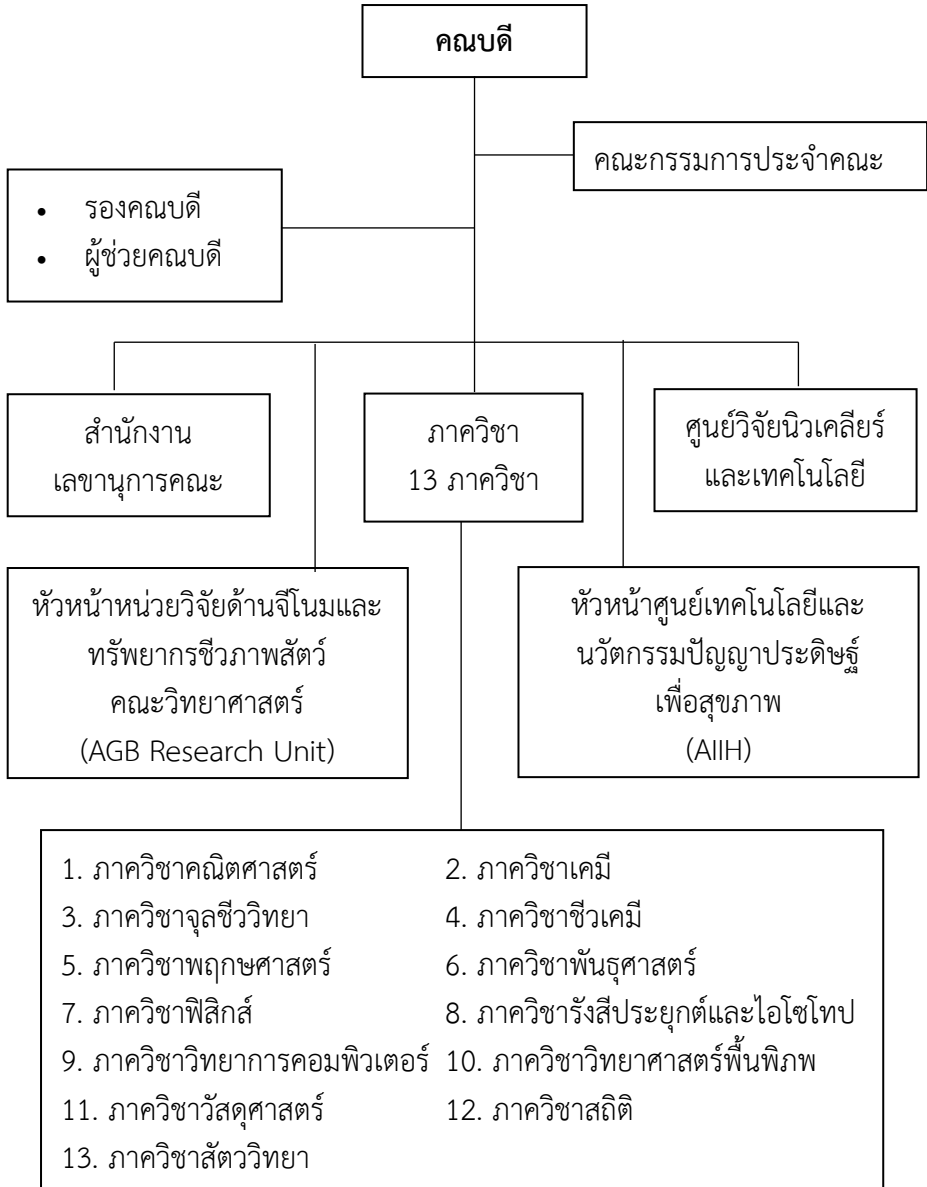
โดยเปิดสอนหลักสูตรต่างๆ ในระดับปริญญาตรีจำนวน 17 หลักสูตร ระดับปริญญาโทจำนวน 17 หลักสูตร และระดับปริญญาเอกจำนวน 12 หลักสูตร

นอกจากนี้ ยังเปิดสอนหลักสูตรเตรียมแพทยศาสตร์ให้กับวิทยาลัยแพทยศาสตร์พระมงกุฎเกล้า ซึ่งเดิมหลักสูตรเตรียมแพทยศาสตร์จัดการเรียนการสอน ณ คณะวิทยาศาสตร์เป็นเวลา 2 ปี ตั้งแต่ปีพุทธศักราช 2518-2523 และตั้งแต่ปีพุทธศักราช 2524 ได้ปรับเปลี่ยนเป็น 1 ปี





## โครงสร้างการบริหารคณะวิทยาศาสตร์



คณบดีคณะวิทยาศาสตร์



รศ.ดร.อภิสิทธิ์ ศงสะเสน

## รองคณบดี คณะวิทยาศาสตร์



รองคณบดีฝ่ายวิจัยและวิเทศสัมพันธ์  
ศ.ดร.อรินทิพย์ ธรรมชัยพิเนต



รองคณบดีฝ่ายบริการวิชาการและ  
ทรัพย์สินทางปัญญา  
ผศ.ดร.สมฤดี สักการเวช



รองคณบดีฝ่ายพัฒนาองค์กร  
ผศ.ดร.ธีราพร อนันตะเศรษฐกุล



รองคณบดีฝ่ายภาพลักษณ์องค์กร  
ผศ.ดร.ชูรภา ธีรภัทรสกุล



รองคณบดีฝ่ายวิชาการ  
รศ.ดร.ราตรี วงศ์ปัญญา



รองคณบดีฝ่ายบริการการศึกษา  
ผศ.ดร.จริน โอชะคลัง

## รองคณบดี คณะวิทยาศาสตร์



รองคณบดีฝ่ายพัฒนานิสิต  
ดร.พงษ์ศักดิ์ โล้วมน้อง



รองคณบดีฝ่ายกิจการพิเศษ  
รศ.ดร.ครุฑ ศรีกุลนาถ



รองคณบดีฝ่ายกายภาพ  
ผศ.ดร.วิชา อิมอราม



รองคณบดีฝ่ายเทคโนโลยีดิจิทัล  
รศ.ดร.จิรโรจน์ ต.เทียนประเสริฐ



รองคณบดีฝ่ายบริหารยุทธศาสตร์  
และนวัตกรรม  
รศ.ดร.วันชัย ปลื้มภานุภัทร

## ผู้ช่วยคณบดี คณะวิทยาศาสตร์



ผู้ช่วยคณบดีฝ่าย  
พัฒนานิสิต พสวท.  
และทุนเรียนดีวิทยาศาสตร์  
รศ.ดร.พิทักษ์ เชื้อวงศ์



ผู้ช่วยคณบดีฝ่าย  
วิจัยและเทคโนโลยีสัมพันธ์  
ผศ.ดร.ณัฐสมน เพชรแสง



ผู้ช่วยคณบดีฝ่าย  
ความปลอดภัยและเครื่องมือ  
วิทยาศาสตร์  
ดร.ธารินี สาลีโภชน



ผู้ช่วยคณบดีฝ่ายบริการวิชาการ  
และกิจกรรมพิเศษ  
ดร.ศรีัญญา ไพศาลสมบัติ



ผู้ช่วยคณบดีฝ่ายแผนงาน  
รศ.ดร.วิภัตต์ ศิริศักดิ์สุนทร



ผู้ช่วยคณบดีฝ่ายเสริมสร้าง  
ศักยภาพเยาวชน  
ผศ.ดร.ฉัตรเฉลิม เกษเวชสุริยา



ผู้ช่วยคณบดีฝ่ายพัฒนานิสิต  
ดร.ปิยงกุล เหลืองเจริญกิจ

## หัวหน้าภาควิชา



**คณิตศาสตร์**  
ผศ.ดร.ภัทริกา เรืองสินทรัพย์



**เคมี**  
รศ.ดร.ไพบุลย์ เงินมีศรี



**จุลชีววิทยา**  
รศ.ดร.อิงอร กิมกง



**ชีวเคมี**  
ดร.นภพล ภูพินิตพันธ์



**พฤกษศาสตร์**  
รศ.ดร.เอกพันธ์ ไกรจักร์



**พันธุศาสตร์**  
รศ.ดร.อุไรวรรณ อธิญาสน์



**ฟิสิกส์**  
รศ.ดร.พงศกร จันทรรัตน์



**รังสีประยุกต์และไอโซโทป**  
ดร.สมจิตต์ ปาละภาค



**วิทยาการคอมพิวเตอร์**  
ผศ.ดร.ผกาเกษ วัตตยา

## หัวหน้าภาควิชา



วิทยาศาสตร์พื้นพิภพ  
อาจารย์ พงศกร จิวาภรณ์คุปต์



วัสดุศาสตร์  
รศ.ดร.วีระศักดิ์ สมितिพงษ์



สถิติ  
ผศ.ดร.สุดารัตน์ นิจสุนกิจ



สัตววิทยา  
รศ.น.สพ.ดร.วีระศักดิ์ พุ่งเฟื่อง



หัวหน้าศูนย์วิจัยนิวเคลียร์เทคโนโลยี  
รศ.ดร.พีรณูช จอมพุก

## สำนักงานเลขานุการ



หัวหน้าสำนักงานเลขานุการ  
นางสาวนงพร บุญสวัสดิ์

คณะกรรมการประจำคณะวิทยาศาสตร์  
ประเภทอาจารย์ประจำ โดยการเลือกตั้ง



รศ.ดร.ภาสกร ปนานนท์



รศ.ดร.ฉัตรชัย เงินแสงสรวย



ผศ.ดร.บุญธนา วรรณเลิศ



รศ.ดร.ภาคภูมิ เรือนจันทร์

คณะกรรมการประจำคณะวิทยาศาสตร์  
ประเภทผู้ทรงคุณวุฒิ



รศ.ดร.พัชรี สุนทรนนท์



ศ.ดร.มณจันทร์ เมฆชน



## คณะกรรมการประจำคณะ

1. คณบดีคณะวิทยาศาสตร์	ประธานคณะกรรมการ
2. รองคณบดีฝ่ายวิจัยและวิเทศสัมพันธ์	กรรมการ
3. รองคณบดีฝ่ายบริการวิชาการ และทรัพย์สินทางปัญญา	กรรมการ
4. หัวหน้าภาควิชาคณิตศาสตร์	กรรมการ
5. หัวหน้าภาควิชาเคมี	กรรมการ
6. หัวหน้าภาควิชาจุลชีววิทยา	กรรมการ
7. หัวหน้าภาควิชาชีวเคมี	กรรมการ
8. หัวหน้าภาควิชาฟิสิกส์	กรรมการ
9. หัวหน้าภาควิชาพันธุศาสตร์	กรรมการ
10. หัวหน้าภาควิชาฟิสิกส์	กรรมการ
11. หัวหน้าภาควิชารังสีประยุกต์และไอโซโทป	กรรมการ
12. หัวหน้าภาควิชาวิทยาการคอมพิวเตอร์	กรรมการ
13. หัวหน้าภาควิชาวิทยาศาสตร์พื้นพิภพ	กรรมการ
14. หัวหน้าภาควิชาวัสดุศาสตร์	กรรมการ
15. หัวหน้าภาควิชาสถิติ	กรรมการ
16. หัวหน้าภาควิชาสัตววิทยา	กรรมการ
17. รศ.ดร.ภาสกร ปนานนท์	กรรมการ
18. รศ.ดร.ฉัตรชัย เงินแสงสรวย	กรรมการ
19. ผศ.ดร.บุญธนา วรธนะเลิศ	กรรมการ
20. รศ.ดร.ภาคภูมิ เรือนจันทร์	กรรมการ
21. รศ.ดร.พัชรี สุนทรนนท์	กรรมการ
22. ศ.ดร.มณจันทร์ เมฆชน	กรรมการ
23. ผศ.ดร.ชรุภา ธีรภัทรสกุล	กรรมการและเลขานุการ

## หลักสูตรที่เปิดสอน

คณะวิทยาศาสตร์เปิดสอนหลักสูตรต่างๆ รวมทั้งสิ้น 46 หลักสูตร ประกอบด้วย หลักสูตรระดับปริญญาตรี 17 หลักสูตร ระดับปริญญาโท 17 หลักสูตร และระดับปริญญาเอก 12 หลักสูตร ดังนี้

### ระดับปริญญาตรี 17 หลักสูตร

1. วท.บ. (คณิตศาสตร์)
2. วท.บ. (เคมี)
3. วท.บ. (เคมีอุตสาหกรรม)
4. วท.บ. (จุลชีววิทยา)
5. วท.บ. (ชีวเคมี)
6. วท.บ. (ชีววิทยา) แขนงชีววิทยาและแขนงสัตววิทยา
7. วท.บ. (พันธุศาสตร์)
8. วท.บ. (พฤกษศาสตร์)
9. วท.บ. (ฟิสิกส์)
10. วท.บ. (วิทยาศาสตร์ชีวภาพรังสี)
11. วท.บ. (วิทยาศาสตร์นิวเคลียร์)
12. วท.บ. (วิทยาการคอมพิวเตอร์)
13. วท.บ. (วิทยาศาสตร์พื้นพิภพ)
14. วท.บ. (สถิติ)
15. วท.บ. (เคมีบูรณาการ) (หลักสูตรนานาชาติ)
16. วท.บ. (วิทยาการและเทคโนโลยีพอลิเมอร์) (หลักสูตรนานาชาติ)
17. วท.บ. (วิทยาศาสตร์ชีวภาพและเทคโนโลยี) (หลักสูตรนานาชาติ)

นอกจากนี้ ยังเปิดสอนหลักสูตรเตรียมแพทยศาสตร์ให้กับวิทยาลัยแพทยศาสตร์พระมงกุฎเกล้า ซึ่งเดิมหลักสูตรเตรียมแพทยศาสตร์จัดการเรียนการสอน ณ คณะวิทยาศาสตร์ เป็นเวลา 2 ปี ตั้งแต่ปีพุทธศักราช 2518-2523 และตั้งแต่ปีพุทธศักราช 2524 ได้ปรับเปลี่ยนเป็น 1 ปี



## หลักสูตรที่เปิดสอน (ต่อ)

### ระดับปริญญาโท 17 หลักสูตร

1. วท.ม. (คณิตศาสตร์)
2. วท.ม. (เคมี)
3. วท.ม. (จุลชีววิทยา)
4. วท.ม. (ชีวเคมี)
5. วท.ม. (พฤกษศาสตร์)
6. วท.ม. (พันธุศาสตร์)
7. วท.ม. (ฟิสิกส์)
8. วท.ม. (มาตรวิทยา)
9. วท.ม. (รังสีประยุกต์และไอโซโทป)
10. วท.ม. (วิทยาการคอมพิวเตอร์)
11. วท.ม. (วิทยาการวัสดุนาโน)
12. วท.ม. (วิทยาศาสตร์ข้อมูลชีวการแพทย์)
13. วท.ม. (วิทยาศาสตร์และเทคโนโลยีพื้นพิภพ)
14. วท.ม. (สถิติ)
15. วท.ม. (สัตววิทยาและชีววิทยาบูรณาการ)
16. วท.ม. (วิทยาศาสตร์เพื่ออุตสาหกรรม)
17. วท.ม. (วิทยาศาสตร์เพื่อชีวิต) (หลักสูตรนานาชาติ)



## หลักสูตรที่เปิดสอน (ต่อ)

### ระดับปริญญาเอก 12 หลักสูตร

1. ปร.ด. (เคมี)
2. ปร.ด. (จุลชีววิทยา)
3. ปร.ด. (ชีวเคมี)
4. ปร.ด. (พฤกษศาสตร์)
5. ปร.ด. (พันธุศาสตร์)
6. ปร.ด. (ฟิสิกส์)
7. ปร.ด. (วิทยาการคอมพิวเตอร์)
8. ปร.ด. (วิทยาการวัสดุนาโน)
9. ปร.ด. (วิทยาศาสตร์และเทคโนโลยีพื้นพิภพ)
10. ปร.ด. (สถิติ)
11. ปร.ด. (สัตววิทยา)
12. ปร.ด. (วิทยาศาสตร์ชีวภาพ) (หลักสูตรนานาชาติ)





## ช่องทางในการติดต่องานบริการการศึกษา

**1** อีเมล [Sci-edu@ku.th](mailto:Sci-edu@ku.th)

**2** เบอร์โทรศัพท์ 02-562-5555 ต่อ 646141 -5  
(ในวันและเวลาราชการ)

**3** กลุ่มข้อความหน้า FACEBOOK  
งานบริการการศึกษา SCI KU

**4** งานบริการการศึกษา อาคารวินิจ เจียมสกุล  
ชั้น 1 (ในวันและเวลาราชการ)

## การยื่นคำร้องด้านการศึกษาของนิสิต



### คำร้องประเภทต่าง ๆ

1. การขอผ่อนผันค่าธรรมเนียมการศึกษา

6. การขอลงทะเบียนเรียนรายวิชาทับซ้อน

2. การขอเปลี่ยนแปลงการลงทะเบียน

7. การขอลงทะเบียนเรียนน้อยกว่า 9 หน่วยกิต

3. การขอกอนรายวิชาล่าช้า

8. การขอลากิจ ลาป่วย

4. การขอเทียบโอนรายวิชา

9. การขอลาพักการศึกษา/รักษาสภาพนิสิต

5. การขอลงทะเบียนเรียนเกิน

10. การขอยื่นจบการศึกษา

11. การขอลาออก

ขั้นตอนการขอยื่นคำร้องแบบออนไลน์สำหรับนิสิตคณะวิทยาศาสตร์ ปี พ.ศ.2566

1

กรอกแบบฟอร์มคำร้องออนไลน์ได้ที่ลิงค์ <https://kaset.art/DrgNoY>

นิสิตรับคำร้องออนไลน์ได้ที่อีเมลที่กรอกข้อมูลไว้ในแบบฟอร์ม พิมพ์คำร้องฯ พร้อมลงนาม อนุญาตให้ใช้ลายมืออิเล็กทรอนิกส์ได้ บันทึกคำร้องเป็นไฟล์ แบบ PDF

2

ส่งคำร้องให้อาจารย์ที่ปรึกษาและหัวหน้าภาควิชาลงนามเห็นชอบ อนุญาตให้ใช้ลายมืออิเล็กทรอนิกส์ได้โดยสามารถค้นหาอีเมลของอาจารย์ได้ที่ลิงค์ <https://kaset.art/Fhd8PZ>

3

\* กรณีที่ไม่สามารถติดต่ออาจารย์ที่ปรึกษาได้ นิสิตสามารถติดต่อหัวหน้าภาควิชาแทน \*

นิสิตส่งคำร้องมายังงานบริการการศึกษาอาคารวินิจ เจียมสกุล ชั้น 1 หรือส่งคำร้องมาที่อีเมล [sci-edu@ku.th](mailto:sci-edu@ku.th) เสนอคำร้องฯ ให้คณบดี/

4

มอบหมายรองคณบดีฝ่ายบริการการศึกษาดำเนินการแทน

งานบริการการศึกษาจะส่งคำร้องที่ได้รับการอนุมัติส่ง

5

สำนักบริหารการศึกษาต่อไปและจะส่งสำเนาคำร้องแจ้งให้นิสิตทราบผ่านอีเมล



แบบฟอร์มคำร้อง



อีเมล [sci-edu@ku.th](mailto:sci-edu@ku.th)



ตัวอย่างการกรอกคำร้องฯ



ข้อบังคับว่าด้วยการศึกษามหาวิทยาลัยเกษตรศาสตร์ พ.ศ.2566



ข้อบังคับมหาวิทยาลัยเกษตรศาสตร์  
ว่าด้วยการศึกษาระดับปริญญาตรี มหาวิทยาลัยเกษตรศาสตร์ พ.ศ. ๒๕๖๖



<https://registrar.ku.ac.th/edu-rules>



## การวิจัย

คณะวิทยาศาสตร์มีนโยบายส่งเสริมสนับสนุนให้บุคลากรทำการวิจัยทั้งงานวิจัยวิทยาศาสตร์พื้นฐานและวิทยาศาสตร์ประยุกต์ในทุก ๆ สาขาวิชาเพื่อสนับสนุนการเรียนการสอน และมีแผนส่งเสริมการทำงานวิจัยแบบบูรณาการที่มุ่งเน้นการนำผลไปพัฒนาประเทศมากขึ้น

ตัวอย่างงานวิจัยวิทยาศาสตร์พื้นฐาน เช่น งานวิจัยที่เกี่ยวกับพันธุกรรมของจุลินทรีย์พืช และสัตว์ งานวิจัยความหลากหลายทางชีวภาพของจุลินทรีย์พืชและสัตว์ ในระดับสปีชีส์และพันธุกรรม งานวิจัยทางด้านสรีรวิทยา การเจริญเติบโตพัฒนาการ และการผลิตสารสำคัญบางชนิดของจุลินทรีย์ พืช และสัตว์ การวิจัยสารสกัดจากพืชสมุนไพรที่มีผลในการป้องกันและรักษาโรคคน สัตว์ และพืช งานวิจัยทางด้านเคมีเชิงฟิสิกส์ งานวิจัยทางด้านเคมีอินทรีย์สังเคราะห์ งานวิจัยทางด้านเคมีสันทศาสตร์ งานวิจัยเกี่ยวกับอัญมณี งานวิจัยทางด้านคอมพิวเตอร์ เช่น คอมพิวเตอร์ช่วยสอน การสร้างบทเรียนบนเว็บ การสืบค้นสารสนเทศข้ามภาษา การหากลุ่มคำ หัวเรื่อง และย่อความภาษาไทย การทำเหมืองข้อมูล และงานวิจัยทางด้านอิเล็กทรอนิกส์

สำหรับงานวิจัยวิทยาศาสตร์ประยุกต์ครอบคลุมทั้งด้านการเกษตร อุตสาหกรรมและสิ่งแวดล้อม

ตัวอย่างงานวิจัยด้านการเกษตร เช่น คัดเลือกและปรับปรุงพันธุ์พืชเศรษฐกิจ (ข้าวโพด ถั่วฝักยาว มะกอก และพืชอาหารสัตว์) โดยใช้เทคโนโลยีชีวภาพ การวิจัยเพื่อพัฒนาหม่อนไหม การวิจัยการเพาะเลี้ยงหอยมุกน้ำจืด และการวิจัยเกี่ยวกับปุยชีวภาพ

ตัวอย่างงานวิจัยด้านอุตสาหกรรม เช่น การผลิตผลิตภัณฑ์อุตสาหกรรมโดยจุลินทรีย์และพืช เช่น การผลิตกรดอินทรีย์ การผลิตสีโดยเชื้อราไมแนสคัสและสาหร่าย การผลิตเซลล์และสารที่ใช้ในอาหารสัตว์โดยจุลินทรีย์ การผลิตสารออกฤทธิ์ชีวภาพ การผลิตเอทานอล เชื้อเพลิง และการผลิตเอนไซม์

ตัวอย่างงานวิจัยด้านสิ่งแวดล้อม เช่น ผลของสภาวะทางน้ำและสารอาหารที่มีต่อปลาในแม่น้ำโขง เทคโนโลยีสะอาด การกำจัดน้ำเสียและวัสดุเหลือทิ้ง การพัฒนาชุดตรวจสอบสารพิษในน้ำ การใช้ไบโอดีเซลเป็นตัวชี้คุณภาพน้ำ และการใช้หญ้าแฝกดูดซับโลหะหนัก

## การบริการทางวิชาการ

คณะวิทยาศาสตร์ มีนโยบายให้บริการทางวิชาการแก่สังคมในรูปแบบต่างๆ ได้แก่ ให้คำปรึกษาและวิเคราะห์ข้อมูลทางสถิติ ให้คำปรึกษาและบริการด้านฟิสิกส์ บริการฉายรังสีแกมมา บริการจำแนกพรรณไม้ บริการผลิตผงสปอร์เชื้อราสำหรับอุตสาหกรรมหมัก ให้คำปรึกษาเกี่ยวกับการวิเคราะห์และออกแบบระบบสารสนเทศ เป็นต้น

คณะวิทยาศาสตร์จัดให้มีการฝึกอบรมระยะสั้นแก่นักเรียน นิสิตนักศึกษา ครู อาจารย์ นักวิจัย และบุคคลทั่วไป ได้แก่ การอบรมโอลิมปิกวิชาการวิทยาศาสตร์ คณิตศาสตร์ การฝึกอบรมคอมพิวเตอร์ การวิเคราะห์ข้อมูลทางสถิติ การเพาะเลี้ยงเนื้อเยื่อพืชในภาคฤดูร้อน มีการฝึกอบรมวิชาชีพแก่บุคคลทั่วไป ได้แก่ การทำเชื้อเห็ด การทำอาหารหมักพื้นเมือง การผลิตผงสปอร์เชื้อรา และการผลิตไวน์ เป็นประจำทุกปี นอกจากนี้ยังมีการจัดสัมมนาประชุมวิชาการ ประชุมวิชาการนานาชาติ ประชุมเชิงปฏิบัติการ นิทรรศการในวิทยาศาสตร์สาขาต่างๆ รวมทั้งเผยแพร่ผลงานวิจัยและความรู้ทางวิชาการที่เป็นประโยชน์ต่อสังคม มีการเผยแพร่ผลงานทางวิชาการ ตลอดจนกิจกรรมต่างๆ ทางระบบสารสนเทศที่โฮมเพจของคณะวิทยาศาสตร์ [www.sci.ku.ac.th](http://www.sci.ku.ac.th) ทั้งนี้คณะวิทยาศาสตร์ มีความต้องการที่จะถ่ายทอดองค์ความรู้ความเชี่ยวชาญเฉพาะด้าน ผ่านสื่อออนไลน์ เพื่อให้ผู้สนใจทั่วไปสามารถเรียนรู้ พัฒนาเพิ่มพูนทักษะในด้านต่างๆ โดยสามารถติดตามได้ทางผ่านแพลตฟอร์มยูทูป KU Science Learning Cafe' รวมทั้งการจัดตั้งศูนย์นิทรรศการคณะวิทยาศาสตร์ ชั้น 4 อาคารศูนย์วิจัยวิทยาศาสตร์จุฬารัตน์ 60 พรรษา ซึ่งถือเป็นแหล่งเรียนรู้นอกสถานที่ ที่หน่วยงานภายในและหน่วยงานภายนอกทั้งภาครัฐและเอกชนสามารถเข้าเยี่ยมชม และทำกิจกรรมต่างๆที่คณะได้จัดขึ้น

นอกจากนี้คณะวิทยาศาสตร์ให้ความร่วมมือด้านการเรียนการสอนโดยสนับสนุนให้อาจารย์ ผู้ทรงคุณวุฒิของคณะเป็นวิทยากรบรรยายพิเศษต่างๆ ให้กับหน่วยงานภายนอกทั้งภาครัฐและเอกชนอีกด้วย



## การทำนุบำรุงศิลปวัฒนธรรมไทย

คณะวิทยาศาสตร์มีแนวทางในการปลูกฝังศิลปวัฒนธรรมให้แก่นิสิตหลายรูปแบบ นอกจากการสอนวิชาการในชั้นเรียนที่สอดแทรกคุณธรรม จริยธรรมแล้ว ยังมีการจัดกิจกรรม เช่น พิธีทำบุญเลี้ยงพระในวันสถาปนาคณะฯ งานรดน้ำขอพรเนื่องในวันสงกรานต์ งานแสดง มุทิตาจิตบุคลาการเกษียณอายุ การแข่งขันกีฬาห้องพี่ เพื่อฝึกให้ทั้งนิสิตและบุคลากรมีใจเป็น นักกีฬา กิจกรรมเหล่านี้จะช่วยปลูกฝังความคิดและแนวทางประพฤติที่ถูกต้องให้นิสิตใช้เป็น หลักในการดำเนินชีวิต โดยยึดถือวัฒนธรรมไทยเป็นหลัก



## ความร่วมมือทางวิชาการกับหน่วยงานในประเทศ และต่างประเทศ

คณะวิทยาศาสตร์มีความร่วมมือทางวิชาการกับหน่วยงานภาครัฐ ภาคเอกชน องค์กร และสถาบันต่าง ๆ ทั้งภายในประเทศและในภูมิภาคต่าง ๆ ของโลก ในรูปแบบทุนการศึกษา ทุนฝึกอบรม การฝึกอบรมและดูงาน ทุนอุดหนุนการวิจัย การแลกเปลี่ยนผู้เชี่ยวชาญ บุคลากร และนิสิตรวมทั้งการจัดตั้งโครงการวิจัยร่วมเป็นจำนวนมากในแต่ละปี ตัวอย่างเช่น สำนักงานกองทุนสนับสนุนการวิจัย (สกว.) สำนักงานการวิจัยแห่งชาติ (วช.) กระทรวงเกษตรและสหกรณ์ องค์การพิพิธภัณฑท์วิทยาศาสตร์แห่งชาติ กรมทรัพยากรธรณี สถาบันสารสนเทศทรัพยากรน้ำ วิทยาลัยแพทยศาสตร์พระมงกุฎเกล้า เครือเจริญโภคภัณฑ์ (ซีพี กรุ๊ป) กลุ่มบริษัท ปตท. จำกัด (มหาชน) ธนาคารไทยพาณิชย์ จำกัด (มหาชน) University of Vienna, Tokyo University, Osaka University, RIKEN (The Institute of Physical and Chemical Research), University of Porto, University of Bristol, University of Strathclyde, Oregon State University, Washington University at St.Louis, University of Karlsruhe, Martin-Luther University, Universit'e Bordeaux, Yamaguchi University, The University of Akron, University of Putra Malaysia, Western Sydney University, University of Westminster, University of Louisiana at Lafayette, Biotechnology Ho Chi Minh City Open University, IPB University, Iwate University, Hirosaki University, Kitasato University, Kobe University, Meijo University, Tokyo University of Marine Science and Technology, National Chiao Tung University, Yangzhou University, NARA Institute of Science and Technology, Yuan Ze Can Tho University Champasak University University Misamis University Josai International University เป็นต้น โดยคณะฯ มีโครงการวิจัยร่วมกับสถาบันและองค์กรชั้นนำทั้งในประเทศและต่างประเทศ อาทิ โครงการทรัพยากรชีวภาพปลากัดแห่งชาติร่วมกับสมาคมปลากัดแห่งประเทศไทยสนับสนุนโดย สำนักงานการวิจัยแห่งชาติ (วช.) โครงการพัฒนาคุณค่าของแห่นเป็ดและจุลินทรีย์ร่วมอาศัยสู่ เศรษฐกิจ BCG ร่วมกับ Hokkaido University ประเทศญี่ปุ่น โครงการวิจัยผลึกเหลวร่วมกับ องค์การบริหารการบินและอวกาศแห่งชาติ (องค์การ NASA) และ สำนักงานพัฒนาเทคโนโลยี อวกาศและภูมิสารสนเทศ (GISTDA) ความร่วมมือกับ บริษัท เอมารา เอเชีย จำกัด เพื่อส่งเสริมให้เกิดการวิจัย พัฒนาสารสกัดและถ่ายทอดเทคโนโลยีเครื่องมือทดสอบขั้นสูงทางด้านการวิจัย กัญชา กัญชง และ พัฒนาผลิตภัณฑ์สู่การใช้ประโยชน์ในเชิงพาณิชย์ ความร่วมมือกับ สำนัก กิจการเพื่อสังคมและการพัฒนาอย่างยั่งยืน เครือเบทาโกร ความร่วมมือการพัฒนาผลิตภัณฑ์ อาหารจากพืชกัญชงและกัญชากับ บริษัท เจริญโภคภัณฑ์อาหาร จำกัด (มหาชน)

และบริษัท เจริญโภคภัณฑ์ โปรตีนสัตว์ จำกัด ความร่วมมือว่าด้วยการพัฒนากำลังคนด้านระดับ  
วิทยาศาสตร์ที่มีความเชี่ยวชาญ ด้านวิทยาศาสตร์ข้อมูลชีวการแพทย์ กับ กรมควบคุมโรค  
ความร่วมมือการดำเนินงานด้านการเรียนการสอน การวิจัยและบริการวิชาการกับสถาบันวิจัย  
และพัฒนาอัญมณีและเครื่องประดับแห่งชาติ (องค์การมหาชน) ความร่วมมือโครงการพัฒนา  
เครือข่ายองค์กรแห่งการเรียนรู้ด้านวิทยาศาสตร์สู่การต่อยอดระดับสากล (STEAMs Co -  
Creation Project) กับสำนักงานคณะกรรมการการศึกษาขั้นพื้นฐาน กระทรวงศึกษาธิการ

คณะวิทยาศาสตร์ได้ทำความร่วมมือทางวิชาการกับโรงเรียนในภูมิภาคต่าง ๆ  
ของประเทศ ได้แก่

ลำดับ	รายชื่อ	จังหวัด
1	โรงเรียนจุฬารามราชวิทยาลัย ลพบุรี	ลพบุรี
2	โรงเรียนอรุณประดิษฐ์	เพชรบุรี
3	โรงเรียนปิยชาติพัฒนาในพระราชูปถัมภ์สมเด็จพระเทพ รัตนราชสุดาฯ สยามบรมราชกุมารี	นครนายก
4	โรงเรียนสารวิทยา	กรุงเทพมหานคร
5	โรงเรียนสตรีวิทยา 2	กรุงเทพมหานคร
6	โรงเรียนนวมินทราชินูทิศ หอวัง นนทบุรี	นนทบุรี
7	โรงเรียนเทพศิรินทร์ นนทบุรี	นนทบุรี
8	โรงเรียนบางสะพานวิทยา	ประจวบคีรีขันธ์
9	โรงเรียนบริบูรณ์ศิลปรังสิต	ปทุมธานี
10	โรงเรียนหอวัง ปทุมธานี	ปทุมธานี
11	โรงเรียนบางกะปิ	กรุงเทพมหานคร
12	โรงเรียนราชันนันทาจารย์ สามเสนวิทยาลัย 2	กรุงเทพมหานคร
13	โรงเรียนสีกัน (วัฒนารามนันทอุปถัมภ์)	กรุงเทพมหานคร
14	โรงเรียนห้องสอนศึกษา ในพระอุปถัมภ์ สมเด็จพระเจ้า ภคินีเธอ เจ้าฟ้าเพชรรัตนราชสุดา สิริโสภาพัณณวดี	แม่ฮ่องสอน
15	โรงเรียนกระบือวิทยา	ระนอง
16	โรงเรียนราชประชานุเคราะห์ 15 (เวียงเก่าแสนภูวิทยาประชา)	เชียงราย
17	โรงเรียนสวนกุหลาบวิทยาลัย	กรุงเทพมหานคร
18	โรงเรียนโดมประดิษฐ์วิทยา	อุบลราชธานี

ลำดับ	รายชื่อ	จังหวัด
19	โรงเรียนสาธิตมหาวิทยาลัยราชภัฏพระนครศรีอยุธยา	พระนครศรีอยุธยา
20	โรงเรียนตาคลีประชาสรรค์	นครสวรรค์
21	โรงเรียนโยธินบูรณะ	กรุงเทพมหานคร

คณะวิทยาศาสตร์ได้จัดกิจกรรมส่งเสริมทางวิชาการให้กับนิสิตที่มีผลการเรียนดีไปศึกษาดูงานทำกิจกรรมทางวิชาการในฐานะนิสิตแลกเปลี่ยนในสถาบันชั้นนำในต่างประเทศ โดยได้รับการสนับสนุนจากมหาวิทยาลัยเกษตรศาสตร์และสถาบันคู่ความร่วมมือในต่างประเทศ เช่น โครงการเสริมสร้างศักยภาพนิสิตมหาวิทยาลัยเกษตรศาสตร์สู่สากล (KUCSI) ทุนวิจัยระยะสั้นที่ Institute for Molecular Science (IMS) ประเทศญี่ปุ่น โครงการวิจัยระยะสั้นด้านวิทยาศาสตร์ชีวภาพภายใต้ความร่วมมือกับ College of Animal Science and Technology, Yangzhou University แห่งสาธารณรัฐประชาชนจีน

ปัจจุบันคณะวิทยาศาสตร์ได้จัดทำหลักสูตรนานาชาติในหลายลักษณะร่วมกับสถาบันคู่ความร่วมมือในต่างประเทศดังนี้

**ระดับปริญญาตรี (Bachelor Degree) จำนวน 3 หลักสูตร ได้แก่**

1. หลักสูตรวิทยาศาสตรบัณฑิต สาขาวิชาวิทยาศาสตร์ชีวภาพและเทคโนโลยี  
B.S. (Bioscience and Technology)

Website: <https://genetics.sci.ku.ac.th/bioscience>



2. หลักสูตรวิทยาศาสตรบัณฑิต สาขาวิชาเคมีบูรณาการ  
B.S. (Integrated Chemistry)

Website: <https://kuic.sci.ku.ac.th>

3. หลักสูตรวิทยาศาสตรบัณฑิต สาขาวิชาวิทยาการและเทคโนโลยีพอลิเมอร์  
B.S. (Polymer Science and Technology)

Cooperate with University of Akron, USA



**ระดับปริญญาโท (Master Degree) จำนวน 1 หลักสูตร (Joint Degree) ได้แก่**



หลักสูตรวิทยาศาสตรมหาบัณฑิต สาขาวิชาวิทยาศาสตร์เพื่อชีวิต  
M.S. (Life Science)

Joint Degree with Yamaguchi University, Japan (optional)

**ระดับปริญญาเอก (Doctoral Degree) จำนวน 1 หลักสูตร (Dual Degree) ได้แก่**

หลักสูตรปรัชญาดุษฎีบัณฑิต สาขาวิชาวิทยาศาสตร์ชีวภาพ

Ph.D. (Bioscience)

Dual Degree with University of Westminster, UK (optional)

Website: <https://www.sci.ku.ac.th/biosci-phd-000>



ปัจจุบันอยู่ระหว่างการจัดทำหลักสูตรหลักสูตรวิทยาศาสตรมหาบัณฑิต สาขาวิชาวิทยาศาสตร์ชีวภาพ (นานาชาติ)

## อักษรย่อชื่ออาคารต่างๆ ในมหาวิทยาลัยเกษตรศาสตร์

AG	ตึกคณะเกษตร	HORT	ภาควิชาพืชสวน
AI	ตึกคณะอุตสาหกรรมเกษตร	HUM	ตึกคณะมนุษยศาสตร์
AQ	ตึกเพาะเลี้ยงสัตว์น้ำ	LH1	ศูนย์เรียนรวม 1
BA	ตึกคณะบริหารธุรกิจ	LH2	ศูนย์เรียนรวม 2
Biochem	ตึกชีวเคมี	LH3	ศูนย์เรียนรวม 3
CA	ตึกศิลปนิเทศ	LH4	อาคารเฉลิมพระเกียรติ
Chem	อาคารภษณา ชูติมา		4 รอบพระชั้นชา จุฬารณ
		LIBS	สำนักหอสมุด
CSC	ตึกศูนย์วิจัยวิทยาศาสตร์ จุฬารณ 60 พรรษา	MG	ตึกจุลชีววิทยา-พันธุศาสตร์
DEPT	ห้องเรียนที่ภาควิชา	MS	ตึกวิทยาศาสตร์ทางทะเล
E	ตึกคณะวิศวกรรมศาสตร์	Phys	อาคารวิจรูย หงส์สมาลย์
EC	ตึกคณะเศรษฐศาสตร์	R	ตึกคณะสถาปัตยกรรมศาสตร์
ED	ตึกคณะศึกษาศาสตร์	SC	อาคารสุขประชา วาจานนท์
FE	ตึกวิศวกรรมป่าไม้	SCL	อาคารทวี ญาณสุนทร
FIP	ตึกผลิตภัณฑ์ประมง	SC45	อาคาร 45 ปี คณะวิทยาศาสตร์
FI	ตึกคณะประมง	SOC	ตึกคณะสังคมศาสตร์
SMC	ตึกสถิติ-คณิต-คอมพิวเตอร์	SOIL	ตึกปฐพี
FM	ตึกการจัดการป่าไม้	THIEM	ตึกเทียม คมกฤส
FP1	ตึกวนผลิตภัณฑ์ 1	V	ตึกคณะสัตวแพทยศาสตร์
FP4	ตึกวนผลิตภัณฑ์ 4	VINIT	ตึกวินิจนันดร
HE	ตึกคหกรรมศาสตร์	Zoo	อาคารภาควิชาสัตววิทยา
		....	อาคารศูนย์วิจัยวิทยาศาสตร์- จุฬารณ 60 พรรษา





# ภาควิชา





## ภาควิชาวิทยาศาสตร์พื้นพิภพ

ภาควิชาวิทยาศาสตร์พื้นพิภพเปลี่ยนชื่อจากภาควิชาวิทยาศาสตร์ทั่วไป ตามประกาศราชกิจจานุเบกษา เล่ม 125 ตอนพิเศษ 36 เมื่อวันที่ 19 กุมภาพันธ์ 2551

ภาควิชาฯ มีที่ทำการอยู่ที่ชั้น 4 อาคารสุขประชา วาจานนท์ (ตึก SC) พื้นที่บางส่วนของชั้น 8 อาคารทวิ ญาณสุคนธ์ และพื้นที่ชั้น 4 ของอาคารวินิจ เจียมมสกุล

ภาควิชาฯ เปิดสอนหลักสูตรปริญญาตรี 1 หลักสูตร ได้แก่ หลักสูตรวิทยาศาสตร์บัณฑิต สาขาวิทยาศาสตร์พื้นพิภพ และหลักสูตรระดับบัณฑิตศึกษา 2 หลักสูตร ได้แก่ หลักสูตรวิทยาศาสตรมหาบัณฑิต และปรัชญาดุษฎีบัณฑิต สาขาวิทยาศาสตร์และเทคโนโลยีพื้นพิภพ

หลักสูตรในสาขาวิทยาศาสตร์พื้นพิภพ เป็นการศึกษากระบวนการและความสัมพันธ์ขององค์ประกอบโลก ประกอบด้วย บรรยากาศภาค (Atmosphere) อุทกภาค (Hydrosphere) ธรณีภาค (Lithosphere) และชีวภาค (Biosphere) พร้อมทั้งศึกษาวิจัยความสัมพันธ์ของภาคต่าง ๆ เหล่านี้ รวมถึงความเกี่ยวข้องกับมนุษย์ ซึ่งเป็นทั้งผู้ใช้ประโยชน์ และผู้ทำให้เกิดและได้รับผลกระทบ นิสิตสามารถประยุกต์ความรู้ที่เรียนมาในการประเมินสถานภาพทรัพยากรและศักยภาพในพื้นที่รวมถึงแนวทางการจัดการ/แก้ไข/ลดผลกระทบจากภัยธรรมชาติต่าง ๆ โดยในหลักสูตรมีภาคปฏิบัติการการศึกษาภาคสนาม การศึกษาดูงานทั้งหน่วยงานภาครัฐและภาคเอกชนที่เกี่ยวข้อง เพื่อสร้างวิสัยทัศน์และประสบการณ์แก่นิสิต

### หน่วยงานวิจัย และห้องปฏิบัติการ

- หน่วยปฏิบัติการวิจัยเชี่ยวชาญเฉพาะด้านแผ่นดินไหวและธรณีสิ่งแวดล้อมของโลก
- หน่วยวิจัยเฉพาะด้านอัญมณีและวิทยาการแร่
- หน่วยวิจัยสำรวจธรณีประยุกต์
- หน่วยปฏิบัติการวิจัยเชี่ยวชาญเฉพาะทางด้านเทคโนโลยีธรณีสิ่งแวดล้อมและพิบัติภัยธรรมชาติ
- หน่วยปฏิบัติการวิจัยเชี่ยวชาญเฉพาะด้านธรณีกาลและโบราณคดีวิเคราะห์
- ห้องปฏิบัติการธรณีฟิสิกส์
- ห้องปฏิบัติการดินและน้ำ

ภาควิชาฯ ได้จัดตั้งคลินิกเอร์ทแฮนน์ ซึ่งสังกัดภายใต้หน่วยวิจัยวิทยาศาสตร์ขึ้นมา เพื่อขับเคลื่อนการเรียน การสอน การวิจัย และบริการชุมชนทุกภาคส่วน พร้อมทั้งพัฒนาศักยภาพนิสิตวิทยาศาสตร์พื้นพิภพในศตวรรษที่ 21 ผ่านคลินิกเอร์ทแฮนน์โดยมีวัตถุประสงค์การจัดตั้ง ดังนี้

1. ให้คำปรึกษาทุกระดับชั้น (รากหญ้าถึงงานบริหารชั้นสูง)
2. แก้ไขปัญหาระยะสั้นและระยะยาว
3. ศึกษาวิจัยเพื่อการปฏิบัติการเชิงป้องกัน
4. เสริมสร้างศักยภาพและหล่อหลอมนิสิตสาขาวิทยาศาสตร์พื้นพิภพให้เป็นบัณฑิตที่พึงประสงค์ในศตวรรษที่ 21
5. จัดเตรียมบัณฑิตให้มีความพร้อมในระดับมาตรฐานวิชาชีพสากล



ในปีการศึกษา 2563 หลักสูตรฯ ได้จัดตั้งคลินิกพี่เลี้ยงวิทยาศาสตร์พื้นพิภพ (Earth Science Care) โดยมีวัตถุประสงค์เพื่อให้คำปรึกษาทางด้านวิชาการและการใช้ชีวิตในรั้วมหาวิทยาลัย มุ่งเน้นที่การเตรียมความพร้อมให้กับนิสิต และ เปิดช่องทางการรับฟังปัญหาของนิสิต และเพิ่มช่องทางการติดต่อสื่อสารระหว่างนิสิตกับภาควิชา

## แผนการศึกษาหลักสูตรวิทยาศาสตร์บัณฑิต สาขาวิชาวิทยาศาสตร์พื้นพิภพ

### แผนการศึกษาสำหรับนิสิตที่ไม่เลือกเรียนสหกิจศึกษา

#### ปีที่ 1 ภาคการศึกษาที่ 1

จำนวนหน่วยกิต(ชม.บรรยาย-ชม.ปฏิบัติการ-ชม.ศึกษาด้วยตนเอง)

01371111	สื่อสารสนเทศ	1(1-0-2)
01403111	เคมีทั่วไป	3(3-0-6)
01403112	ปฏิบัติการเคมีทั่วไป	1(0-3-2)
01417111	แคลคูลัส I	3(3-0-6)
01424111	หลักชีววิทยา	3(3-0-6)
01424112	ชีววิทยาภาคปฏิบัติการ	1(0-3-2)
01999111	ศาสตร์แห่งแผ่นดิน	2(2-0-4)
01355xxx	วิชาภาษาอังกฤษ	3( - - )
<b>รวม</b>		<b><u>17( - - )</u></b>

#### ปีที่ 1 ภาคการศึกษาที่ 2

จำนวนหน่วยกิต(ชม.บรรยาย-ชม.ปฏิบัติการ-ชม.ศึกษาด้วยตนเอง)

01411113	เคมีสำหรับวิทยาศาสตร์พื้นพิภพ	2(2-0-4)
01411131	ธรณีกายภาพ	3(2-3-6)
01417112	แคลคูลัส II	3(3-0-6)
01420113	ปฏิบัติการฟิสิกส์ I	1(0-3-2)
01420117	ฟิสิกส์พื้นฐาน I	2(2-0-4)
01175xxx	กิจกรรมพลศึกษา	1(0-2-1)
01355xxx	วิชาภาษาอังกฤษ	3( - - )
	วิชาหมวดศึกษาทั่วไป วิชาภาษาไทย	<u>3( - - )</u>
<b>รวม</b>		<b><u>18( - - )</u></b>

**แผนการศึกษาสำหรับนิสิตที่ไม่เลือกเรียนสหกิจศึกษา****ปีที่ 2 ภาคการศึกษาที่ 1**

		จำนวนหน่วยกิต(ชม.บรรยาย-ชม.ปฏิบัติการ-ชม.ศึกษาด้วยตนเอง)
01411221	อุตุนิยมวิทยาทั่วไป	3(3-0-6)
01411241	แร่วิทยา	3(2-2-5)
01411242	วิทยาหิน	2(1-3-4)
01411281	บรรพชีวินวิทยา	3(3-0-6)
01420114	ปฏิบัติการฟิสิกส์ II	1(0-3-2)
01420118	ฟิสิกส์พื้นฐาน II	2(2-0-4)
01422111	หลักสถิติ	3(3-0-6)
	วิชาหมวดศึกษาทั่วไปกลุ่มสาระอยู่ดีมีสุข	<u>2( - - )</u>
	<b>รวม</b>	<b><u>19( - - )</u></b>

**ปีที่ 2 ภาคการศึกษาที่ 2**

		จำนวนหน่วยกิต(ชม.บรรยาย-ชม.ปฏิบัติการ-ชม.ศึกษาด้วยตนเอง)
01411211	วิธีการศึกษาภาคสนามทางวิทยาศาสตร์พื้นพิภพ	1(0-3-2)
01411222	อุทกอุตุนิยมวิทยา	3(2-3-6)
01411231	ธรณีวิทยาโครงสร้าง	3(2-3-6)
01411243	ตะกอนวิทยา	3(2-3-6)
01411251	ธรณีฟิสิกส์เบื้องต้น	3(3-0-6)
	วิชาหมวดศึกษาทั่วไปกลุ่มสาระพลเมืองไทยและ พลเมืองโลก	3( - - )
	วิชาหมวดศึกษาทั่วไปกลุ่มสุนทรียศาสตร์	<u>3( - - )</u>
	<b>รวม</b>	<b><u>19( - - )</u></b>

**แผนการศึกษาสำหรับนิสิตที่ไม่เลือกเรียนสหกิจศึกษา****ปีที่ 3 ภาคการศึกษาที่ 1**

จำนวนหน่วยกิต(ชม.บรรยาย-ชม.ปฏิบัติการ-ชม.ศึกษาด้วยตนเอง)

01411312	การลำดับชั้นหิน	3(3-0-6)
01411351	ธรณีฟิสิกส์ประยุกต์	3(2-3-6)
01411361	หลักธรณีเคมี	3(3-0-6)
01411383	มลพิษสิ่งแวดล้อมและการควบคุม	3(3-0-6)
01999041	เศรษฐศาสตร์เพื่อการดำเนินชีวิตที่ดี	3(3-0-6)
01355xxx	วิชาภาษาอังกฤษ	<u>3(- -)</u>
	<b>รวม</b>	<b><u>18(- -)</u></b>

**ปีที่ 3 ภาคการศึกษาที่ 2**

จำนวนหน่วยกิต(ชม.บรรยาย-ชม.ปฏิบัติการ-ชม.ศึกษาด้วยตนเอง)

01411311	วิทยาศาสตร์พื้นพิภพภาคสนาม	3(0-9-5)
01411341	ศิลาวิทยาของหินอัคนีและหินแปร	3(2-3-6)
01411371	ปฐพีกลศาสตร์เชิงเทคโนโลยีธรณี	3(2-3-6)
01411382	ชีวภาคพลวัต	2(2-0-4)
01411392	การใช้เครื่องมือวิจัยวิทยาศาสตร์	2(1-3-4)
	วิชาเฉพาะเลือก	<u>3(- -)</u>
	<b>รวม</b>	<b><u>16(- -)</u></b>

**แผนการศึกษาสำหรับนิสิตที่ไม่เลือกเรียนสหกิจศึกษา****ปีที่ 4 ภาคการศึกษาที่ 1**

		จำนวนหน่วยกิต(ชม.บรรยาย-ชม.ปฏิบัติการ-ชม.ศึกษาด้วยตนเอง)
01411411	ธรณีวิทยาประเทศไทย	3(3-0-6)
01411491	วิธีวิจัยทางวิทยาศาสตร์	2(2-0-4)
01411497	สัมมนา	1
	วิชาเฉพาะเลือก	6( - - )
	วิชาเลือกเสรี	<u>3( - - )</u>
	<b>รวม</b>	<b><u>15( - - )</u></b>

**ปีที่ 4 ภาคการศึกษาที่ 2**

		จำนวนหน่วยกิต(ชม.บรรยาย-ชม.ปฏิบัติการ-ชม.ศึกษาด้วยตนเอง)
01411499	โครงการวิทยาศาสตร์พื้นพิภพ	3(0-9-5)
	วิชาเฉพาะเลือก	3( - - )
	วิชาเลือกเสรี	3( - - )
	วิชาหมวดศึกษาทั่วไปกลุ่มสาระศาสตร์แห่งผู้ประกอบการ	<u>3( - - )</u>
	<b>รวม</b>	<b><u>12( - - )</u></b>



**แผนการศึกษาสำหรับนิสิตที่เลือกเรียนสหกิจศึกษา****ปีที่ 1 ภาคการศึกษาที่ 1**

จำนวนหน่วยกิต(ชม.บรรยาย-ชม.ปฏิบัติการ-ชม.ศึกษาด้วยตนเอง)

01371111	สื่อสารสนเทศ	1(1-0-2)
01403111	เคมีทั่วไป	3(3-0-6)
01403112	ปฏิบัติการเคมีทั่วไป	1(0-3-2)
01417111	แคลคูลัส I	3(3-0-6)
01424111	หลักชีววิทยา	3(3-0-6)
01424112	ชีววิทยาภาคปฏิบัติการ	1(0-3-2)
01999111	ศาสตร์แห่งแผ่นดิน	2(2-0-4)
01355xxx	วิชาภาษาอังกฤษ	<u>3(- -)</u>
	<b>รวม</b>	<b><u>17(- -)</u></b>

**ปีที่ 1 ภาคการศึกษาที่ 2**

จำนวนหน่วยกิต(ชม.บรรยาย-ชม.ปฏิบัติการ-ชม.ศึกษาด้วยตนเอง)

01411113	เคมีสำหรับวิทยาศาสตร์พื้นพิภพ	2(2-0-4)
01411131	ธรณีกายภาพ	3(2-3-6)
01417112	แคลคูลัส II	3(3-0-6)
01420113	ปฏิบัติการฟิสิกส์ I	1(0-3-2)
01420117	ฟิสิกส์พื้นฐาน I	2(2-0-4)
01175xxx	กิจกรรมพลศึกษา	1(0-2-1)
01355xxx	วิชาภาษาอังกฤษ	3(- -)
	วิชาหมวดศึกษาทั่วไป วิชาภาษาไทย	<u>3(- -)</u>
	<b>รวม</b>	<b><u>18(- -)</u></b>

**แผนการศึกษาสำหรับนิสิตที่เลือกเรียนสหกิจศึกษา**

**ปีที่ 2 ภาคการศึกษาที่ 1**

		จำนวนหน่วยกิต(ชม.บรรยาย-ชม.ปฏิบัติการ-ชม.ศึกษาด้วยตนเอง)
01411221	อุตุนิยมวิทยาทั่วไป	3(3-0-6)
01411241	แร่วิทยา	3(2-2-5)
01411242	วิทยาหิน	2(1-3-4)
01411281	บรรพชีวินวิทยา	3(3-0-6)
01420114	ปฏิบัติการฟิสิกส์ II	1(0-3-2)
01420118	ฟิสิกส์พื้นฐาน II	2(2-0-4)
01422111	หลักสถิติ	3(3-0-6)
	วิชาหมวดศึกษาทั่วไปกลุ่มสาระอยู่ดีมีสุข	<u>2( - - )</u>
	<b>รวม</b>	<b><u>19( - - )</u></b>

**ปีที่ 2 ภาคการศึกษาที่ 2**

		จำนวนหน่วยกิต(ชม.บรรยาย-ชม.ปฏิบัติการ-ชม.ศึกษาด้วยตนเอง)
01411211	วิธีการศึกษาภาคสนามทางวิทยาศาสตร์พื้นพิภพ	1(0-3-2)
01411222	อุทกอุตุนิยมวิทยา	3(2-3-6)
01411231	ธรณีวิทยาโครงสร้าง	3(2-3-6)
01411243	ตะกอนวิทยา	3(2-3-6)
01411251	ธรณีฟิสิกส์เบื้องต้น	3(3-0-6)
	วิชาหมวดศึกษาทั่วไปกลุ่มสาระพลเมืองไทยและพลเมืองโลก	3( - - )
	วิชาหมวดศึกษาทั่วไปกลุ่มสุนทรียศาสตร์	<u>3( - - )</u>
	<b>รวม</b>	<b><u>19( - - )</u></b>

**แผนการศึกษาสำหรับนิสิตที่เลือกเรียนสหกิจศึกษา****ปีที่ 3 ภาคการศึกษาที่ 1**

จำนวนหน่วยกิต(ชม.บรรยาย-ชม.ปฏิบัติการ-ชม.ศึกษาด้วยตนเอง)

01411312	การลำดับชั้นหิน	3(3-0-6)
01411351	ธรณีฟิสิกส์ประยุกต์	3(2-3-6)
01411361	หลักธรณีเคมี	3(3-0-6)
01411383	มลพิษสิ่งแวดล้อมและการควบคุม	3(3-0-6)
01355xxx	วิชาภาษาอังกฤษ	3( - - )
	วิชาหมวดศึกษาทั่วไปกลุ่มสาระศาสตร์แห่งผู้ประกอบการ	3( - - )
	วิชาเฉพาะเลือก	<u>3( - - )</u>
	<b>รวม</b>	<b><u>21( - - )</u></b>

**ปีที่ 3 ภาคการศึกษาที่ 2**

จำนวนหน่วยกิต(ชม.บรรยาย-ชม.ปฏิบัติการ-ชม.ศึกษาด้วยตนเอง)

01411311	วิทยาศาสตร์พื้นพิภพภาคสนาม	3(0-9-5)
01411341	ศิลาวิทยาของหินอัคนีและหินแปร	3(2-3-6)
01411371	ปฐพีกลศาสตร์เชิงเทคโนโลยีธรณี	3(2-3-6)
01411382	ชีวภาคพลวัต	2(2-0-4)
01411392	การใช้เครื่องมือวิจัยวิทยาศาสตร์	2(1-3-4)
01449390	การเตรียมความพร้อมสหกิจศึกษา	1(1-0-2)
	วิชาเฉพาะเลือก	<u>3( - - )</u>
	<b>รวม</b>	<b><u>17( - - )</u></b>

**แผนการศึกษาสำหรับนิสิตที่เลือกเรียนสหกิจศึกษา**

**ปีที่ 4 ภาคการศึกษาที่ 1**

	จำนวนหน่วยกิต(ชม.บรรยาย-ชม.ปฏิบัติการ-ชม.ศึกษาด้วยตนเอง)	
01449490 สหกิจศึกษา		<u>6( - - )</u>
	<b>รวม</b>	<b><u>6( - - )</u></b>

**ปีที่ 4 ภาคการศึกษาที่ 2**

	จำนวนหน่วยกิต(ชม.บรรยาย-ชม.ปฏิบัติการ-ชม.ศึกษาด้วยตนเอง)	
01411411 ธรณีวิทยาประเทศไทย		3(3-0-6)
01411491 วิธีวิจัยทางวิทยาศาสตร์		2(2-0-4)
01411497 สัมมนา		1
01411499 โครงการงานวิทยาศาสตร์พื้นพิภพ		3(0-9-5)
01999041 เศรษฐศาสตร์เพื่อการดำเนินชีวิตที่ดี		3(3-0-6)
วิชาเลือกเสรี		<u>6( - - )</u>
	<b>รวม</b>	<b><u>18( - - )</u></b>

## คณาจารย์ภาควิชาวิทยาศาสตร์พื้นพิภพ

### ชื่อ – นามสกุล

### รหัสอาจารย์ที่ปรึกษา

### อีเมล

#### รองศาสตราจารย์

รศ.ดร.ภาสกร	ปานานนท์	D5018	fscipkp@ku.ac.th
-------------	----------	-------	------------------

#### ผู้ช่วยศาสตราจารย์

ผศ.ดร.กฤษณ์	วันอินทร์	D5016	fscikrit@ku.ac.th
ผศ.ดร.สมฤดี	สักการเวช	D5019	fscisrd@ku.ac.th
ผศ.ดร.ภาณุ	ตริยเวช	D5021	p2trivej@yahoo.com
ผศ.ดร.ลัดดา	แต่งวัฒนาบุญกุล	D5022	fscildt@ku.ac.th
ผศ.ดร.ณัฐพงศ์	โมนฤมิตร	D5024	fscinom@ku.ac.th
ผศ.ดร.ฉัตรเฉลิม	เกษเวชสุริยา	D5025	fscicek@ku.ac.th

#### อาจารย์

อ.พงศกร	จิวารณ์คุปต์	D5011	fscipsw@ku.ac.th
ดร.ประหยัด	นันทสีล	D5013	fscipyn@ku.ac.th
อ.สรพงศ์	พงศ์กระพันธุ์	D5015	fscisrpp@ku.ac.th
ดร.วศินี	อัครเสรีเลิศ	D5017	fsciwsn@ku.ac.th
ดร.กัญจน์นรี	ช่วงฉ่ำ	D5020	fsciknr@ku.ac.th
ดร.ศรัญญา	ไพศาลสมบัติ	D5023	fscisnpa@ku.ac.th

#### ผู้ทรงคุณวุฒิพิเศษ

รศ.ดร.นิตยา	เลาะห์จินดา		fscinyl@ku.ac.th
รศ.ดร.มนตรี	บุญเสนอ		montree@kku.ac.th
ผศ.ตีเซลล์	สวนบุรี		fscidss@ku.ac.th
ผศ.อรรณพ	หอมจันทร์		fsciunh@ku.ac.th
ดร.โสภณ	พงษ์วาปี		sopon_geo@hotmail.com

## ข้อมูลติดต่อภาควิชาวิทยาศาสตร์พื้นพิภพ

อีเมลล์ : [esc.sci@ku.th](mailto:esc.sci@ku.th)

โทรศัพท์ : 02-562-5555 ต่อ 646402-4



Website



Facebook



**KU** FACULTY OF  
**SCIENCE**  
KASETSART UNIVERSITY คณะวิทยาศาสตร์

50 ถนนงามวงศ์วาน แขวงลาดยาว เขตจตุจักร กรุงเทพมหานคร 10900  
โทรศัพท์ : 0-2562-5444 0-2562-5555 โทรสาร : 0-2942-8290 อีเมล : sci@ku.ac.th